

---

ΣΥΓΧΡΟΝΗ  
ΣΚΕΨΗ



S. FREUD

Ο ΛΕΟΝΑΡΔΟΣ  
ΝΤΑ ΒΙΝΤΣΙ

ΜΕΤΑΦΡΑΣΙΣ : Χ. ΒΑΣΙΛΕΙΑΔΟΥ

2

ΕΚΔΟΤΙΚΟΣ ΟΙΚΟΣ Κ. ΓΚΟΒΟΣΤΗ, ΣΟΛΩΜΟΥ 12 - ΑΘΗΝΑΙ

---

ΣΥΓΧΡΟΝΗ  
ΣΚΕΨΗ

ΙΟΥΛΙΟΣ 1929

S. FREUD

Ο ΛΕΟΝΑΡΔΟΣ  
ΝΤΑ ΒΙΝΤΣΙ

ΜΕΤΑΦΡΑΣΙΣ Χ. ΒΑΣΙΛΕΙΑΔΟΥ

ΕΚΔΟΤΙΚΟΣ ΟΙΚΟΣ Κ. ΓΚΟΒΟΣΤΗ  
ΣΟΛΩΜΟΥ 12—ΑΘΗΝΑΙ



ΛΕΟΝΑΡΔΟΣ ΝΤΑ ΒΙΝΤΣΙ  
(ΑΥΤΟΠΡΟΣΩΠΟΓΡΑΦΙΑ)

Παρουσιάζοντας σήμερα τον Λεονάρδον Ντά-Βίντσι του S. Freud, έχουμε την γνώμη ότι προσφέρουμε μίαν σπανίαν απόλαυσιν εἰς τὸ ἀναγνωστικὸν κοινὸν τῆς «Σύγχρονης Σκέψης».

Ὁ Λεονάρδος Ντά Βίντσι εἶναι ἄγνωστος εἰς τὸ μεγάλο ἀναγνωστικὸν κοινόν. Μόνον ὀλίγοι, ἐκεῖνοι ποὺ ἀσχολοῦνται μὲ τὴν καλλιτεχνίαν, *πιθανὸν* γὰρ γνωρίζουν μερικoὺς πίνακας του, ἀλλὰ ἀσφαλῶς θὰ ἀγνοοῦν ποῖος πράγματι ὑπῆρξε. Ἄλλὰ ὁ Λεονάρδος Ντά Βίντσι δὲν ἦτο ἓνας τυχαῖος ζωγράφος, ἢ ἓνας ζωγράφος μεγάλος, καὶ τίποτε περισσότερον, ἦτο μία ἀπὸ τὰς ἰσχυροτέρας καὶ μεγαλειτέρας διανοίας τῆς Ἐναγεννήσεως.

Μία λοιπὸν μονομερῆς γνώσις ἐνὸς τοιούτου Ντά Βίντσι, ὅχι μόνον ἄπρεπος εἶναι, ἀλλὰ καὶ ἄδικος. Διότι ὁ Λεονάρδος Ντά Βίντσι ὑπῆρξεν πνεῦμα ἐκ τῶν μᾶλλον πολυσχιδῶν καὶ πολυσυνθέτων τῆς ἐποχῆς του.

Ἄλλ' ἐὰν ἐδῶ εἰς τὴν Ἑλλάδα, ὅπου ἀγνοοῦνται κλασικῶς τόσα καὶ τόσα πράγματα καὶ μία ὁποιαδήποτε βιογραφία ἢ μελέτη περὶ τοῦ Λεονάρδου Ντά Βίντσι εἶναι σπανία, δὲν συμβαίνει τὸ ἴδιον καὶ εἰς τὴν Εὐρώπην.

Τοιοιουτρόπως ἡ μελέτη τοῦ S. Freud δὲν εἶναι ἡ πρώτη ἢ ἡ μοναδική, ἢ ὁποία κυκλοφορεῖ εὐρύτατα.

Ἐκδόσεις πολυτελεῖς μὲ περιωρισμένον tirage.

μέτριες και λαϊκές κυκλοφορούν εις εκατομμύρια αντιτύπων, μέσα εις τὰς ὁποίας ἐξετάζεται και ἐμφανίζεται ἀπὸ ἑναξ ξεχωριστὸς Ντὰ Βίντσι. Ἐναξ Ντὰ Βίντσι ἀρχιτέκτων, ἕναξ Ντὰ Βίντσι, φυσικὸς, ἕναξ Ντὰ Βίντσι μουσικὸς κλπ.

Καθένας μὲ τὴν εἰδικότητά του, ἐξετάζει και ἀναλύει τὸν ἄνθρωπο και τὸ ἔργο του κάτω ἀπ' τὸ φῶς τῆς ἱστορίας και μὲ τὰ συμπεράσματα τῆς συγχρόνου ἐπιστήμης και Τέχνης.

Καί ὅταν τὸ ἔργον τῶν ἱστορικῶν, τῶν καλλιτεχνῶν και τῶν ἐπιστημόνων ἐτελείωσεν, ἢ σχεδὸν ἐτελείωσεν ἦλθεν ἡ σειρά τοῦ ἱατρο-φιλοσόφου.

Διότι δὲν ἦτο δυνατόν νὰ παρέλθῃ ἀπαρατήρητον τὸ φαινόμενον ἐνὸς ἀνθρώπου, οἷος ὁ Ντὰ Βίντσι, συγκεντρώνοντος τοιαύτας και τοσαύτας ἱκανότητας.

Δὲν ἦτο δυνατόν ν' ἀφίση ἀδιάφορον τὸν σύγχρονον ψυχαναλυτὴν ὁ νευρικὸς και πλήρης μεταπτώσεων Λεονάρδος.

Ὁπλισμένος μὲ τὴν ψυχαναλυτικὴν ἀντίληψιν και πεῖραν, τὸν ἔλαθεν ὡς ὕλικὸν πρὸς παρατήρησιν και μελέτην, τὸν ἔθεσεν εις τὴν αὐτὴν μοίραν μὲ τὸν κοινὸν ἄνθρωπον και τὸν ἐμελέτησεν εις ὅλας τὰς συνειθείας, τὰς ἕξεις και πάθη του. Παρουσίασεν τὸν Ντὰ Βίντσι ἀπὸ μίαν πλευράν, τῆς ὁποίας τὸν πέπλον καινεὶς ἐρευνητῆς δὲν εἶχεν σηκῶση.

Βεβαίως, ὅπως τονίζομεν ἀνωτέρω, εις τὰς σελίδας τῆς μικρᾶς αὐτῆς μελέτης τοῦ S. Freud ὁ ἀναγνώστης δὲν θὰ εὕρῃ λεπτομερείας διὰ τὴν ζωὴν τοῦ μεγάλου καλλιτέχνου, οὔτε ἱστορικὰς πληροφορίας διὰ

τὰ διάφορα ἔργα του, οὔτε ἀκόμη κριτικὴν διὰ τοὺς διαφόρους πίνακας του.

Αὐτὰ ἔχουν τὴν θέσιν τῶν ἄλλου και εἶναι ἔργον ἄλλων εἰδικῶν.

Ὁ S. Freud, κάμων ἀφαίρεσιν τοῦ καλλιτέχνου Ντὰ Βίντσι, τοῦ Μουσικοῦ, τοῦ Μηχανικοῦ, τοῦ Φυσικοῦ, μελετᾷ τὸν ἄνθρωπο Ντὰ Βίντσι ἀπὸ τὴν ἀποψὴν του, και ἀπ' αὐτῆς ἀκριβῶς τῆς ἀπόψεως παρουσιάζει ξεχωριστὸν ἐνδιαφέρον ἢ μελέτη αὐτῆ τοῦ Freud. Ἡ Σύγχρονη Σκέψη, ἐξ ἄλλου, συνεχίζουσα τὴν προσπάθειαν τοῦ ἐκδοτικοῦ οἴκου Γκοβόστη, ἢ ὁποία τείνει εις τὴν ὅσον τὸ δυνατόν εὐρυτέραν διάδοσιν τῶν Φροϋντιστικῶν θεωριῶν, αἱ ὁποῖαι, ἐπαληθευόμεναι καθημερινῶς, τείνουν ὀριστικῶς νὰ ἐγκολπωθοῦν ὑπὸ τοῦ συνόλου τῶν προσδευτικῶν ἐπιστημῶν, δὲν θὰ σταματήσῃ ἔως ἐδῶ. Ἀνεξαρτήτως τῶν σχετικῶν μὲ τὴν ψυχανάλυσιν βιβλίων τὰ ὁποῖα θὰ ἐκδοθοῦν εις τὴν Φιλοσοφικὴν Βιβλιοθήκην Γκοβόστη, θὰ παρουσιάσῃ μελέτας τῶν ὁποίων ὁ ἔγκος δὲν ἐπιτρέπει τὴν ἐκδόσιν τῶν εις ξεχωριστὰ βιβλία.

Ἐκεῖνο, ποῦ ἐνθουσιάζει σήμερον, εἶναι τοῦτο: τὸ ἐνδιαφέρον τοῦ ἀνεπτυγμένου κοινου μεγαλῶνει διαρκῶς, διὰ τὰ τοιαύτης φύσεως ζητήματα, τῶν ὁποίων ἢ μελέτη ἐπιβάλλεται διὰ κάθε σοβαρῶς σκεπτόμενον ἄνθρωπον, και ἢ Σ.Σ. εὐελπιστεῖ ὅτι ταχύτατα ὁ τόπος θὰ ἀπαλλαγῇ ἀπὸ τὴν καταθλιπτικὴν πίεσιν τῆς ἀδιαφορίας διὰ κάθε σοβαρὰν μελέτην, και ὅτι πολὺ γρήγορα θὰ δημιουργηθῇ ἢ κατηγορία τῶν ἀνησύχων ἑκείνων ἀνθρώπων, μὲ τὰ ἀνώτερα ἰδανικά, και τοὺς ὁποίους δὲν ἱκανοποιεῖ τὸ πρόχειρον και τὸ εὐκολον.

Ἡ «Σ. Σ.»

## Ο ΛΕΟΝΑΡΔΟΣ ΝΤΑ ΒΙΝΤΣΙ

---

Ἐπισημαίνεται ὅτι ἡ ψυχοπαθολογία, ἥτις ἀρκεῖται συνήθως εἰς τὸ κατώτερον ἀνθρώπινον ὑλικόν, θίγει οἰονδήποτε μεγάλον ἄνδρα, δὲν πράττει τοῦτο διὰ λόγους, εἰς τοὺς ὁποίους ἀποδίδουν τὴν ἐνέργειαν ταύτην οἱ ἀμήτοι.

«Δὲν ἐπιζητεῖ ν'ἀμαυρώσῃ ὅ,τι εἶναι λαμπρόν, οὔτε νὰ κυλίσῃ εἰς τὸν βόρβορον ὅ,τι εἶναι ἀνώτερον»(Σίλλερ) Καμμίαν δὲν θὰ ἠσθάνετο εὐχαρίστησιν, συντιομεύουσα τὴν ἀπόστασιν τὴν ὑπάρχουσαν μεταξὺ τῆς ἀνωτερότητος ταύτης καὶ τῆς μετριότητος τῶν συνήθων πρὸς παρατήρησιν ὑποκειμένων. Εὐρίσκει ὁμοῦς ἄξιον μελέτης ὅ,τιδήποτε φθάνει εἰς τὰ ὕψη ταῦτα, πᾶν ἀνθρώπινον πρότυπον. Ἔχει δὲ τὴν γνώμην ὅτι κανεὶς δὲν εἶναι τόσοσιν μέγας ὥστε νὰ θεωρηθῇ ἀνάρμοστος ἢ αὐστηρὰ μελέτη τῶν φυσιολογικῶν καὶ νοσηρῶν ἐκδηλώσεών του.

Ἐπισημαίνεται ὅτι ὁ Λεονάρδος ντὰ Βίντσι (1452-1519) ἐθεωρήθη ἤδη ὑπὸ τῶν συγχρόνων του ὡς ὁ μέγιστος ἀνὴρ τῆς Ἰταλικῆς ἀναγεννήσεως, ἐν τούτοις ἐθεωρήθη αἰνιγματικός, ὅπως καὶ εἰς ἡμᾶς φαίνεται ἄλλωστε ἀκόμη σήμερον. Ἀπέραντον πνεῦμα, «δυνάμεθα νὰ προαισθανθῶμεν τὰ ὄριά του, ὄχι ὁμοῦς καὶ νὰ τὰ καθορίσωμεν»<sup>(1)</sup>. Ὁς ζωγράφος κυρίως, ἐξήσκησε τὴν μεγίστην ἐπιρροήν. Μᾶς ἀπεκαλύφθη ὁμοῦς καὶ μεγαλοφυῆς ὡς ἐρευνητῆς τῆς φύσεως, ὁ μηχανικός συνηλωμένος μὲ τὸν καλλιτέχνην. Μᾶς ἐκληροδότησεν ἀριστου-

---

(1) Jacob Burckhard.

γήματα εἰς τὴν ζωγραφικὴν, ἐνῶ τοῦναντίον αἱ ἐπιστημονικαὶ τοῦ ἀνακαλύψαις ἔμειναν ἄγνωστοι καὶ ἀδημοσίευτοι. Ἐν τούτοις, γνωρίζομεν ὅτι εἰς τὴν ψυχὴν τοῦ ὀ ἐρευνητῆς δὲν ἄφησε ἐλεύθερον τὸ πεδῖον δράσεως εἰς τὸν καλλιτέχνην, πολλάκις τοῦ ἤτο ἐμπόδιον, καὶ ἐν τέλει τὸν ὑπεσκέλισε. Ὁ Vasari διατείνεται ὅτι ὁ Λεονάρδος κατηγορήθη μετὰ τὸν θάνατόν του ὑπὸ τῶν συγχρόνων του ὡς ἀδικήσας τὸν Θεὸν καὶ τοὺς ἀνθρώπους, μὴ ἐκτελέσας τὴν ἀποστολὴν του ὡς καλλιτέχνης.

Ἡ γνώμη αὕτη, ἣτις δὲν φαίνεται ἀληθοφανὴς ἢ πιθανή, ἀνήκει μᾶλλον εἰς τὴν παράδοσιν, ἣτις ἤρρισε νὰ διαμορφώνεται γύρω ἀπὸ τὸν μυστηριώδη διδάσκαλον, ὅταν οὐτως ἔζη ἀκόμη, ἐν τούτοις εἶναι χαρακτηριστικὸν δεῖγμα τῆς διανοητικότητος τῶν ἀνθρώπων τῆς ἐποχῆς ἐκείνης.

Ποῖον τὸ ἀκατάληπτον εἰς τὴν προσωπικότητα τοῦ Λεονάρδου Ντὰ Βίντσι διὰ τοὺς συγχρόνους του; Ἀσφαλῶς ὄχι τὸ πολυσύνθετον τῶν χαρισμάτων καὶ τῶν γνώσεών του, ἀτινα τοῦ ἐπέτρεπον νὰ ἐμφανίζεται εἰς τὴν αὐτὴν τοῦ Δουκὸς τοῦ Μιλάνου Λουδοβίκου Σφόρτσα, τοῦ ἐπιλεγομένου Μαύρου, ὡς παίζων ὄργανον ἰδικῆς του κατασκευῆς, ἐνῶ παραλλήλως ἐπέσυρε τὴν ἐκτίμησιν τοῦ ἰδίου δουκὸς, ὅστις, μὲ ἐξαιρετικὸν ὄλωσ τρόπον, εἰς ἐπιστολὴν του ἐξυμνεῖ τὰς ἰκανότητάς του ὡς ἀρχιτέκτονος καὶ στρατιωτικοῦ μηχανικοῦ<sup>(1)</sup>.

Ἡ ἀναγέννησις δὲν ἤτο συνειδησμένη εἰς τὴν συγκέντρωσιν τόσων ἰκανότητων εἰς ἓνα καὶ τὸ αὐτὸ πρόσωπον ὁ Λεονάρδος Ντὰ Βίντσι δὲν ἤτο, παρὰ ἓνα μοναδικὸν καὶ λαμπρὸν παράδειγμα. Δὲν ἀνῆκε εἰς τὴν τάξιν ἐκείνην τῶν



TZOKONTA

(1) Richtei.

πνευμάτων, αἵτινα, πτωχικὰ πεπρωκισμένα ὑπὸ τῆς φύσεως, δὲν δίδουν μὲ τὴν σειρὰν τῶν σημασιῶν εἰς τοῖς ἔξωτεροῦς τύπους τῆς ζωῆς καὶ ἀποφεύγουν σκυθρωποὶ καὶ θλιμμένοι τὴν συναναστροφὴν τῶν ἀνθρώπων. Ἦτο σωματώδης, ὑγιής, σπανίας σωματικῆς δυνάμεως, μὲ πρόσωπον ὠραῖον καὶ μὲ κανονικὰ χαρακτηριστικά, εὐγλωττος, εὐθυμος, ἔθελγε διὰ τῶν τρόπων του, ἦτο καλὸς καὶ ἀξιαγάπητος πρὸς ὅλους, ἐνεδύετο λαμπρὰ ἐνδύματα καὶ ἐξετίμα ὅλας τὰς διασκεδάσεις τῆς ζωῆς.

Εἰς τὸ ἔργον του «Πραγματεία ἐπὶ τῆς ζωγραφικῆς» ὑπάρχει μία παράγραφος, ὅπου σαφῶς φανερῶνεται ἡ ἀγάπη του διὰ τὴν εὐθυμον καὶ εὐχάριστον ζωὴν, συγκρίνων τὴν ζωγραφικὴν μὲ τὰς ἄλλας πλαστικὰς τέχνας περιγράφει ὡς κατωτέρω τὰς δοκιμασίας τοῦ γλύπτου: «...Μὲ γεμάτο τὸ πρόσωπον ἀπὸ τὴν κόκκιν τοῦ μαρμάρου, ὁμοιάζει μὲ ἄρτοποιόν. Εἶναι σκεπασμένος μὲ μικρὰ-μικρὰ κομμάτια λευκοῦ μαρμάρου καὶ ἡ ράχη του φαίνεται σὰν χιονισμένη. Τὸ ἔργαστήριό του εἶναι πνιγμένο στὴ σκόνη...

Διαφορετικὰ εἶναι τὰ πράγματα εἰς τὸν ζωγράφον καθισμένος ἀναπαυτικὰ, καλῶς ἐνδεδυμένος, ἀφίνει τὸν χρωστικὸν του νὰ τρέχη ἀνάμεσα σὲ λαμπρὰ καὶ ὠραῖα χρώματα. Φορεῖ ὅ,τιδήποτε τοῦ ἀρέσει. Ἡ κατοικία του εἶναι γεμάτη ἀπὸ ὠραίας εἰκόνας, καὶ εἶναι ἀμέμπτον καθαριότητος. Συχνὰ δέχεται, δίδει μουσικὰς συγκεντρώσεις, κατὰ τὰς ὁποίας διαβάζεται κάποιο ὠραῖον ἔργον καὶ ἀναγεννᾷ τὸ πνεῦμα του, χωρὶς ν' ἀνησυχῇ ἀπὸ τὸν κρότον τοῦ σφυριοῦ ἢ ἄλλους θορύβους.

Εἶναι βέβαιον ὅτι ἡ εἰκὼν αὕτη ἐνὸς Λεονάρδου φαεινοῦ καὶ καλοζωῖστοῦ δὲν ἀνταποκρίνεται παρὰ εἰς ἓνα μέρος τῆς ζωῆς τοῦ διδασκάλου. Ἀργότερον, ὅταν κατό-



πιν τῆς πτώσεως τοῦ Λουδοβίκου τοῦ Μαύρου ἐπεγεώθη  
ν' ἀφίσῃ τὸ Μιλάνον καὶ νὰ ἐγκαταλείψῃ ἀσφαλῆ οἰκονο-  
μικὴν ὑπόστασιν καὶ πεδίον ἐνεργείας, διὰ νὰ ριφθῆ εἰς  
μίαν ζώην περιπλανήσεων, πτωχείας καὶ στερήσεων, μέχρις  
οὔτου καταλήξῃ εἰς τὴν Γαλίαν, ὅπου εἶρε ἄστυλον. Ὁ χα-  
ρακτῆρ τοῦ μετεβλήθη καὶ ἔγινε περισσότερον ἰδιόρρυθμος.  
Τὸ ἀυξάνον ἐνδιαφέρον του, διὰ τὴν μάθησιν, τὸ ὅποῖον  
βαθμηδὸν τὸν ἀπεμάκρυνε ἀπὸ τοῦ συγχρόνου τοῦ, συ-  
νετέλεσε εἰς τὸ νὰ διευρύνῃ τὸ μεταξὺ αὐτοῦ καὶ τούτων  
ὑφιστάμενον χάσμα. Ὅλα τὰ πειράματα, εἰς τὰ ὁποῖα,  
κατὰ τὴν ἀντίληψίν των, κατεσπατάλα τὸν χρόνον του,  
ἀντὶ νὰ τὸν χρησιμοποιῇ εἰς τὴν ζωγραφικὴν τῶν παραγ-  
γελομένων εἰς αὐτὸν ἔργων, πρᾶγμα τὸ ὁποῖον θὰ τοῦ  
ἀπέφερε πλούτη, ἦσαν χεῖμαιραι, παιγνίδια, ἢ ὑπῆρχε τοιαύ-  
τη ὑποψία, ἦσαν «μαύρη μαγεία». Γνωρίζοντες τὴν ἀσχο-  
λίαν εἰς ἣς κατεγίνετο, δυνάμεθα κάλιστα νὰ ἐννοήσωμεν  
τὴν διανοητικότητά του ταύτην. Εἰς τὴν ἐποχὴν του, ἐπο-  
χὴν κατὰ τὴν ὁποίαν ὁ θρησκευτικὸς φανατισμὸς μόλις ἤρ-  
χιζε νὰ παραχωρῇ τὴν θέσιν του εἰς τὴν πρόοδον, καὶ ἢ  
ὁποῖα δὲν ἐγνώριζε τὴν χωρὶς προκατάληψιν μελέτην, ὁ  
Λεονάρδος εὗρισκετο ἀναγκαστικῶς ἀπομεμονωμένος, αὐ-  
τὸς ὅστις ὑπῆρξε ὁ πρόδρομος καὶ ἀντάξιος τῶν Βάκων,  
τῶν Κοπέρνικ κλπ. Ὅταν ἀνέτεμνε τὰ πτόματα τῶν ἀν-  
θρώπων καὶ τῶν ζώων, ὅταν κατεσκεύαζε πτητικὰς μηχαν-  
ὰς ἢ ἐμελέτα τὴν ἀνάπτυξιν τῶν φυτῶν καὶ τὰς θεραπευ-  
τικὰς τῶν ἐπὶ τῶν δηλητηριάσεων ἰδιότητας, ἀπεμακρύνε-  
το παρὰ πολὺ ἀπὸ τοὺς μελετητὰς τοῦ Ἀριστοτέλους, πλη-  
σιάζων περισσότερον πρὸς τοὺς περιφρονημένους ἀλχημι-  
στὰς, εἰς τῶν ὁποίων τὸ ἐργαστήριον εἶχε εὖρη ἄστυλον—



MONAKA

κατὰ τοὺς δυσκόλους ἐκείνους χρόνους — ἡ πειραματικὴ μελέτη.

Αὐτὰ συνετέλεσαν, ὥστε ὁ Λεονάρδος νὰ ἐγκαταλείψῃ ἐθελουσίως τὸν χρωσιῆρα — νὰ παύσῃ βαθμηδὸν νὰ ζωγραφίζῃ — νὰ ἐγκαταλείψῃ ἡμιτελῆ τὰ ἔργα του — νὰ παύσῃ τέλος, ἐνδιαφερόμενος διὰ τὴν τύχην των. Ἀκριβῶς διὰ τοῦτο, κατεκρίθη ὑπὸ τῶν συγχρόνων του ἡ στάσις του αὐτῆ ἔναντι τῆς τέχνης τοὺς ἦτο αἰνιγματικῆ.

Μετέπειτα οἱ θαυμασταὶ του, θεωροῦντες τὴν ἀστάθειάν του ὡς στίγμα, ἐπεδίωξαν νὰ τὴν ἐξαφανίσουν ἀπὸ τὸν χαρακτῆρα του. Λέγουν ὅτι αὐτό, τὸ ὁποῖον παρατηροῦμεν εἰς τὸν Λεονάρδον, εἶναι κοινὸν χαρακτηριστικὸν τῶν μεγάλων καλλιτεχνῶν. Αὐτὸς ἀκόμη, συμπληρώνουν, ὁ Μιχαήλ Ἄγγελος, ἐργαζομενός, ἀκούραστος εἰς τὴν ἐργασίαν του, ἀφῆκε πλεῖστα ὅσα ἔργα ἡμιτελῆ, καὶ διὰ τοῦτο ἐπίσης αὐτὸς ὁ ἴδιος εἶναι πολὺ ὀλίγον ὑπεύθυνος, ὅπως καὶ ὁ Λεονάρδος.

Πλεῖστοι ὅσοι πίνακες εἶναι πολὺ ὀλιγότερον ἡμιτελεῖς ἀφ' ὅσον τοὺς ἐθεώρει ὁ Λεονάρδος. Ἐκεῖνο τὸ ὁποῖον παρουσιάζεται ὡς ἀριστούργημα εἰς τοὺς ἀμυήτους διὰ τὸν καλλιτέχνην παραμένει ἢ πάντοτε ἀπατηλὴ ἐνσάρκωσις τῆς ἐμπνεύσεώς του. Πλανᾶται πρὸ αὐτοῦ τὸ τέλειον, τὸ ἀνέφικτον τῆς μεταφράσεώς του εἰς εἰκόνας τὸν ἀπελπίζει.

Πρὸ παντὸς ὅμως δὲν πρέπει νὰ θεωρῆται ὁ καλλιτέχνης ὑπεύθυνος διὰ τὴν τελικὴν τύχην τοῦ ἔργου του.

Ὅσον ἐνδιαφέρουσαι καὶ ἂν εἶναι αἱ δικαιολογίαι αὐται, δὲν μᾶς κατατοπίζουν πλήρως ἐπὶ τῶν ὄσων συνέβαινον εἰς τὸν Λεονάρδον. Ὁ ὀδυνηρὸς τοκετὸς τοῦ ἔργου, ἡ τελικὴ ἀπομάκρυνσις ἀπὸ τὴν ἐκτέλεσιν, ἡ ἀδιαφορία διὰ τὴν μετέπειτα τύχην τοῦ ἔργου, πράγματι, εἶναι δυνατὸν

νά συναντηθῶσι καὶ εἰς ἄλλους καλλιτέχναις. Εἰς τὸν Λεονάρδον ὁμοῦς ἐκδηλοῦνται ταῦτα εἰς τὴν μεγίστην τῶν ἐν-  
τασιν. Ὁ Edm Solmi γράφει :

«Pareva che ad ogni ora tremasse quando si pone-  
va a dipingere, e pero non diede mai fine ad alcu-  
na cosa cominciata considerando la grandezza dell'  
arte tal che egli scorgeva errori in quelle cose che  
ad altri parevano miracoli». Οἱ τελευταῖοι πίνακές  
του, ὅπως ἡ Αἴδα, ἡ Μαντόννα τοῦ Ἁγίου Ὁνου-  
φρίου, ὁ Βάγκος, ὁ Ἅγιος Ἰωάννης ὁ Βαπτιστῆς κα-  
τὰ τὴν νεότητά του, θὰ ἔμεινον ἡμιτελεῖς «come quasi in-  
tervenne in tutte le cose sue...» «Lomazzo», ὁ ὁποῖος  
ἔκαμε ἀντιγραφήν τοῦ Δείπνου ἐξωγράφισε τὴν ἀνικανότη-  
τητα τοῦ Λεονάρδου ὡς ἐξῆς εἰς τοὺς κατωτέρω στίχους:

Protogen che il penel de sue pitture Non levava,  
agguaglio il Vinci divo di cui opra none finita pure.

Ἡ βραδύτης, μὲ τὴν ὁποίαν εἰργάζετο ὁ Λεονάρδος,  
ἦτο παρομιώδης. Κατόπιν μαζοῦς προκαταρκτικῆς μελέτης  
ἐχρησιάσθη τρία ἔτη διὰ τὴν ἀποπεράτωσιν τοῦ «Δείπνου»  
τῆς Σάντα Μαρία ντέλλε Γκράτσιε εἰς τὸ Μιλάνον, καὶ ἕνας  
σύγχρονός του, ὁ Ματθαῖος Μπαντέλλι, ἀναφέρει ὅτι ὁ  
Λεονάρδος ἀνήσχετο τὸ πρῶτ' ἐπὶ τοῦ ἰκτιώματος διὰ νὰ  
μὴ κατεβῆ παρὰ τὸ ἐσπέρας, χωρὶς καθ' ὅλον αὐτὸ τὸ  
διάστημα νὰ σκεφθῆ νὰ φάῃ ἢ νὰ πιῇ. Κατόπιν ἐπὶ  
πολλὰς ἡμέρας δὲν τὸ ἤγγιζε κἄν, κάποτε διήρχετο ὥρας  
ὀλοκλήρους πρὸ τοῦ πίνακος του, εὐχαριστούμενος νὰ τὸν  
ἐξετάζῃ καὶ νὰ ἐμβαθύνῃ ὅσον τὸ δυνατόν περισσότερον  
εἰς αὐτόν.

Ἄλλοτε, ἐγκαταλείπων τὴν αὐλὴν τοῦ Ἀνακτόρου τοῦ  
Μιλάνου, ὅπου εἰργάζετο ἐπὶ τοῦ ἵππου τοῦ Φραγκίσκου

Σφόρτσα, μετέβαινε εἰς τὴν μονὴν, ἔσυρε μερικὰς πινελιὰς  
εἰς μίαν εἰκόνα καὶ ἀνεχώρει.

Εἰς τὴν εἰκόνα τῆς Μόννα-Λίζας, συζύγου τοῦ Φλω-  
ρεντινοῦ Φραγκίσκου Ντέλ Τζιοκόντο, εἰργάσθη, κατὰ τὸν  
Vasari, τέσσαρα ἔτη, χωρὶς νὰ δυνηθῆ νὰ τὴν τελειώσῃ,  
πρᾶγμα τὸ ὁποῖον ἐπιβεβαιοῦται ἀπὸ τὸ γεγονός ὅτι  
ὁ πίναξ οὗτος δὲν παρελείφθη ὑπὸ τοῦ δικαιοῦχου του,  
ἔμεινε εἰς τὰς χεῖρας τοῦ Λεονάρδου, ὁ ὁποῖος τὸ συναπε-  
κόμισε εἰς τὴν Γαλλίαν.

Ἄγορασθὲν ὑπὸ τοῦ Φραγκίσκου τοῦ Ιου, ἀποτελεῖ  
σήμερον ἓνα τῶν θησαυρῶν τοῦ Λούβρου.

Συγκρίνοντες ὅλας αὐτὰς τὰς ἀφηγήσεις περὶ τοῦ  
Λεονάρδου μὲ τὰ πολυάριθμα σχέδια καὶ πίνακας, τοὺς  
ὁποῖους μᾶς ἄφησε, καὶ εἰς τοὺς ὁποῖους ἕκαστον θέμα εἶναι  
ἐπεξεργασμένο μὲ ποικιλίαν μορφῶν καὶ ἐκδηλώσεων, θὰ  
ἀπερρίπταμεν τὴν ἀντίληψιν ὅτι ἡ ἀστάθεια καὶ ἡ ἐλαφρό-  
της τοῦ χαρακτῆρος τοῦ Λεονάρδου ἐπέδρασαν πολὺ ἢ  
ὀλίγον εἰς τὴν τέχνην του. Τοῦναντίον, ἡ τέχνη του διακρίνε-  
ται διὰ τὴν ἐξαιρετικὴν δύναμιν καὶ βαθύτητά της, εἰς τρό-  
πον ὥστε τὰ προκαλῆ ἀπορίαν εἰς τὴν ἐκλογὴν, ἐπίσης χα-  
ρακτηρίζεται ἀπὸ τὸ ὅτι αἱ ἐπιδιώξεις της φθάνουν μέχρι  
τοῦ ἀπραγματοποιήτου, καὶ ἀπὸ τοὺς δισταγμοὺς ἐν τῇ ἐκτε-  
λέσει, οἱ ὁποῖοι δὲν εἶναι δυνατὸν νὰ ἐξηγηθῶν ὡς ἀπαραί-  
τητος διστακτικότης τοῦ καλλιτέχνου ἐν τῇ ἐπιδιώξει τοῦ τε-  
λείου. Ἡ βραδύτης τῆς ἐργασίας τοῦ Λεονάρδου εἶναι ἤδη  
σημεῖον τῶν πολλῶν του μεταπτώσεων καὶ προάγγελος τῆς  
τελικῆς του ἀπομακρύνσεως ἀπὸ τὴν ζωγραφικὴν. Αἱ ἴδιαι  
αἰτίαι καθώρισαν τὴν τύχην τοῦ Δείπνου καὶ εἰς τοῦτο ὁ  
Λεονάρδος δὲν εἶναι ἀνεύθυνος. Δὲν κατώρθωσε νὰ ἐξοι-  
κωιεθῆ μὲ τὴν τοιχογραφίαν. Αὕτη ἀπαιτεῖ ταχύτητα

ἐργασίας ἐπὶ τοῦ ὑγροῦ ἤδη φόντου· προετίμησε τὴν ἐλαιο-  
γραφίαν, ἐπειδὴ τοῦ ἐπέτρεπε, μὲ τὸ ἀργό της στέγνωμα,  
νὰ ἐργάζεται ἀργά, συμφώνως πρὸς τὰς διαθέσεις του καὶ  
τὰς ἀπαιτήσεις τοῦ ἔργου. Τὸ ἔργον ὅμως, λόγῳ τοῦ ἐλατ-  
τωματικοῦ τοῦ τοίχου καὶ τοῦ ἀκαταλλήλου τοῦ μέρους,  
ἔβλάβη.

Ἡ ἀποτυχία παρομοίας τεχνικῆς προσπαθείας φαίνεται  
ὅτι συνετέλεσε εἰς τὴν ἀπώλειαν τῆς μάχης τοῦ Anghiari,  
τὴν ὁποίαν ὁ Λεονάρδος ἤρχισε ζωγραφίζων—συναγωνι-  
ζόμενος τὸν Μιχαὴλ Ἀγγελον—ἐπὶ τοῦ τοίχου τοῦ Συμβου-  
λίου τῆς Φλωρεντίας, καὶ τὴν ὁποίαν ἐπίσης ἀφῆκε ἡμιτελή.

Θὰ ἔλεγε κανεὶς ὅτι μία δύναμις ἀνωτέρα, ἡ δύναμις  
τοῦ ἐρευνητοῦ, ἐνίσχυε τὸν καλλιτέχνην διὰ νὰ τοῦ γίνῃ  
ἀργότερα ἐμπόδιον.

Ὁ ἀνδρικός χαρακτὴρ τοῦ Λεονάρδου, παρουσίαζε καὶ  
ἄλλας ἀκόμη ιδιομορφίας καὶ καταφανεῖς ἀντιφάσεις. Θὰ  
ἠδύνατό τις νὰ διακρίνῃ εἰς αὐτὸν ἀρκετὴν δόσιν νωθρό-  
τητος καὶ ἀδιαφορίας, εἰς μίαν ἐποχὴν κατὰ τὴν ὁποίαν  
ἕκαστος ἐπεζῆτει τὴν κατάκτησιν εὐρυτέρου πεδίου ἐνερ-  
γείας, πρᾶγμα τὸ ὁποῖον ἀπαιτεῖ καταβολὴν ἐξαιρετικῆς  
ἐνεργητικότητος. Ὁ Λεονάρδος ἐχαρακτηρίζετο διὰ τὴν προό-  
τητα καὶ τὴν ἀποχὴν ἀπὸ κάθε κομματισμὸν καὶ ἰδιόνοϊαν.  
Ἦτο γλυκὺς καὶ ἀξιαγάπητος πρὸς ὄλους, δὲν ἦτο, λέγουν,  
σαρκοφάγος, εὐρίσκων κακὸν τὴν ἀφαίρεσιν τῆς ζωῆς τῶν  
ζώων, ἠὺχαριστεῖτο δὲ τὰ μέγιστα ν' ἀγοράζῃ τὰ πωλού-  
μενα μικρὰ πτηνὰ καὶ νὰ τοὺς ἀποδίδῃ τὴν ἐλευθερίαν,  
κατεδίκαζε τὸν πόλεμον καὶ τὰς αἰματοχυσίας, ὠνόμαζε  
τὸν ἀνθρώπον βασιλέα τοῦ ζωϊκοῦ βασιλείου καὶ κατώτερον  
τῶν ἀγρίων ζώων. Ἡ σχεδὸν θηλυπρεπὴς αὐτῆ εὐασθησία  
δὲν τὸν ἠμπόδιζε ὅμως ἀπὸ τοῦ νὰ παρακολουθῇ τοὺς κατα-



Ἡ ΠΑΝΑΓΙΑ, Ἡ ΑΓΙΑ ANNA ΚΑΙ Ο ΙΗΣΟΥΣ

δίκοις, τοὺς ὠδηγομένους εἰς τὸν θάνατον, διὰ τὴν μελετήσασθαι ἄλλοιωμένα ἀπὸ τὴν ἀγωνίαν χαρακτηριστικὰ τῶν ἐτοιμοθανάτων, καὶ τὰ ἀνατυπώσῃ εἰς τὸ καρνέ του. Ἡ εὐαισθησία τοῦ ἐπίσης αὐτὴ δὲν τὸν ἠμπόδισε ἀπὸ τοῦ νὰ ἐπινοῇ φονικὰ ὄπλα, οὔτε καὶ ἀπὸ τοῦ νὰ τεθῇ εἰς τὴν ὑπηρεσίαν τοῦ Καίσαρος Βοργία ὡς στρατιωτικὸς ἀρχιμηχανικός. Συχνὰ ἐφαίνετο ἀδιαφορῶν διὰ τὸ καλὸν ἢ κακόν, ἐπ' αὐτοῦ ὅμως δὲν πρέπει νὰ τὸν ἐκτιμῶμεν μὲ τὸ ἴδιον μέτρον, μὲ τὸ ὁποῖον μετροῦμεν καὶ τοὺς κοινούς ἀνθρώπους. Ὡς ἀρχιμηχανικός συνώδευσε τὸν Καίσαρα Βοργία, αὐτὸν τὸν δίχως ἱερὸν οὔτ' ὄσιον πολιτικόν, εἰς τὴν κατὰ τῆς Ρωμανίας ἐκστρατείαν του. Οὐδεμίαν γραμμὴν, ἐπιδοκιμάζουσαν ἢ ἐπικρίνουσαν τὰ γεγονότα τῆς ἐποχῆς ταύτης, δὲν εὐρίσκομεν εἰς τὸ ἡμερολόγιον τοῦ Λεονάρδου. Ἡ σύγκρισίς του μὲ τὸν Γκαίτε ἐπὶ τοῦ σημείου τούτου, εἰς τὴν κατὰ τῆς Γαλλίας ἐκστρατείαν, δὲν εἶναι ἀποτυχημένη.

Ἐὰν ἓνα βιογραφικὸν δοκίμιον ἐπιζητῇ νὰ ἐπιτύχῃ τὴν βαθυτέραν κατανόησιν τοῦ ψυχικοῦ κόσμου τοῦ ἡρώδου του, δὲν πρέπει, ὅπως ἄλλωστε γίνεται εἰς ὅλας τὰς βιογραφίας, ἀπὸ λεπτότητα ἢ συμνοτυφίαν, νὰ ἀποσιωπήσῃ τὰ χαρακτηριστικὰ τῆς γεννηθείου ὑποστάσεως τοῦ ἀτόμου ὅσα γνωρίζομεν περὶ τοῦ Λεονάρδου ἐπ' αὐτοῦ τοῦ σημείου εἶναι πολὺ ὀλίγα πράγματα ἀλλ' ὅλ' αὐτὰ τὰ ὀλίγα εἶναι μεγίστης σημασίας. Εἰς τὴν ἐποχὴν καθ' ἣν ἡ ἀχαλίνωτος ἀκολασία εὐρίσκετο εἰς σύγκρουσιν μὲ τὸν πλέον στυγρὸν ἀσκητισμόν, ὁ Λεονάρδος παρουσίασε τὸ παράδειγμα ἀνθρώπου ἀδιαφόρου διὰ κάθε γεννηθέντος ἀπόλαυσιν, ἐκπληκτικὸν δι' ἓνα καλλιτέχνην, ἓνα ζωγράφον γυναικείας καλονῆς. Ὁ Solmi ἀναφέρει μίαν φράσιν του, ἀρκετὰ σαφῶς φανερώουσαν τὴν ψυχρότητά του: «Ἡ πράξις τῆς

συνουσίας και τὰ πρὸς τοῦτο χρησιμοποιούμενα ὄργανα εἶναι τοιαύτης ἀσχημίας, ὥστε ἐὰν δὲν ὑπῆρχον ἡ ὠραιότης τοῦ προσώπου, τὰ στολίδια και ἡ συγκρατημένη διάθεσις, τὸ ἀνθρώπινον γένος θὰ ἔσβυνε».<sup>(1)</sup>

Τὰ διάφορα συγγράμματά του, ἅτινα ἐδημοσιεύθησαν μετὰ τὸν θάνατόν του, τὰ ὁποῖα δὲν ἀσχολοῦνται μόνον μὲ τ'ἀνώτερα ἐπιστημονικὰ ζητήματα, ἀλλὰ περιέχουν ἐπίσης ἀναξίας ἐνὸς τοιούτου πνεύματος μικρότητας (μία ἀλληγορικὴ φυσικὴ ἱστορία, μῦθοι περὶ ζώων, ἀστεϊσμός, προφητεῖαι κ.τ.λ.). Ἐποχή, θὰ ἔλεγε τις, ἀπὸ τὸν ἔρωτα, εἰς βαθυόν, ὥστε τοιοῦτον ἔργον σήμερον θὰ προεκάλει ἔκπληξιν. Ἐποφεύγει κάθε τι τὸ σεξουαλιστικόν, ὡς ἐὰν ὁ ἔρωσ, ὁ ὁποῖος ἀποτελεῖ ὄχι μικρὸν παράγοντα εἰς τὴν ζωὴν, νὰ ἦτο ἀνάξιος τῆς προσοχῆς τοῦ ἐρευνητοῦ. Γνωρίζομεν καλῶς ποῖοι μεγάλοι καλλιτέχνη ἀπησχολήθησαν μὲ τὸ θέμα τοῦτο, και μάλιστα μέχρις ὑπερβολῆς. Ἐπὸ τὸν Λεονάρδον, τοῦναντίον, δὲν κατέχομεν παρὰ μερικὰς ἀνατομικὰς παραστάσεις τῶν ἐσωτερικῶν γεννητικῶν ὀργάνων, σχετικὰς μὲ τὴν θέσιν τοῦ ἐμβρύου εἰς τὴν μήτραν.

Ἐμφιβάλλομεν ἂν ποτὲ εἶχε ὁ Λεονάρδος σχέσεις μὲ γυναῖκα, οὔτε γνωρίζομεν νὰ εἶχε στενὴν φιλίαν μὲ γυναῖκα, ὁμοίαν μὲ ἐκείνην τοῦ Μιχαὴλ Ἐγγέλου και τῆς Βικτώριας Κολόννα. Ὅταν ἐμαθήτευε, νέος ἀκόμη, εἰς τὸν διδάσκαλόν του Verrochio, ἐκατηγορήθη, μαζὺ μὲ ἄλλους νέους, ὡς εὐρισκόμενος εἰς ἀθεμίτους σχέσεις (ἰμοφυλο-

(1) «L' atto del coito e li membri a quello adoprtati son di tanta bruttura che, se non fusse le bellezze de' volti, e li ornamenti délli opranti e la frenata disposizione. la natura perderebbe la spezie umana».



Η ΠΑΡΘΕΝΟΣ ΤΩΝ ΒΡΑΧΩΝ

φιλίας), ἀλλ' ἠθωώθη. Ἡ ἰδία ἔποια ἐγεννήθη ὅταν προσέλαβε ἀργότερον ὡς μοντέλλο ἓνα νέον κακῆς διαγωγῆς. Γενόμενος διδάσκαλος, περιεστοιχίσθη ἀπὸ μαθητῶν ὡραῖα μικρὰ παιδιὰ καὶ ἐφήβους, καὶ ὁ τελευταῖος τῶν μαθητῶν τούτων Francesco Melzi τὸν συνώδευσε εἰς τὴν Γαλίαν καὶ κατέστη κληρονόμος του. Χωρὶς νὰ συμμεριζόμεθα τὴν γνώμην τῶν νεωτέρων βιογράφων του, οἵτινες ἀπορρίπτουν, φυσικά, ὡς συκοφαντίαν ὅλως ἀβάσιμον τὴν πιθανότητα τῶν ὁμοφυλοφιλικῶν σχέσεων μεταξὺ αὐτοῦ καὶ τῶν μαθητῶν του, δυνάμεθα, ἐν τούτοις, νὰ παραδεχθῶμεν πολὺ πιθανώτερον ὅτι αἱ τρυφεραὶ σχέσεις μεταξὺ τοῦ Λεονάρδου καὶ τῶν μαθητῶν του, οἵτινες συνέζων μετ' αὐτοῦ, δὲν ἔλαβον ποτὲ σαρκικὸν χαρακτῆρα. Δὲν δυνάμεθα ἄλλωστε ν' ἀποδώσωμεν εἰς τὸν Λεονάρδον ἰδιοσυγκρασίαν θερμὴν, ἐξαιρετικὰ ἐρωτικὴν.

Ἡ γεννητήσιος καὶ αἰσθηματικὴ ὑπόστασις του, ἡ τόσον ἰδιόρρυθμος, ὅπως καὶ ἡ διπλῆ του φύσις τοῦ καλλιτέχνου καὶ τοῦ ἐρευνητοῦ, δὲν εἶναι δυτατὸν νὰ γίνουιν κατανοηταὶ παρὰ μόνον δι' ἐνὸς τρόπου. Οἱ βιογράφοι κατὰ τὸ πλείστον εἶναι κακοὶ ψυχολόγοι. Ἐνας μόνον, καθὼς γνωρίζω, ὁ E. Solmi, προησθάνθη τὴν λύσιν τοῦ αἰνίγματος. Ἀλλὰ καὶ ἓνας μυθιστοριογράφος, ὁ Δημήτριος Σέρμπειτς Μερξκόβσκι, ὁ ὁποῖος ἐπῆρε τὸν Λεονάρδον ὡς ἥρωα ἐνὸς ἱστορικοῦ μυθιστορήματός του, ἐστήριξε ἐπὶ τῆς ἰδίας βάσεως τὴν ἀντίληψίν του περὶ τοῦ ἐξαιρετικοῦ τούτου ἀνδρός. Τὴν ἐξέφρασε, ἂν ὄχι ἐπὶ λέξει, τοῖλάχιστον κατὰ τὸν τρόπον τῶν ποιητῶν, μὲ εἰκόνας. Ὁ E. Solmi κρίνει ὡς κατωτέρω τὸν Λεονάρδον: « Ἀλλ' ἡ ἄσβεστος δῖψα, τοῦ νὰ εἰσδύσῃ εἰς τὸν γνῶσιν ὅλων ἐκείνων πού τὸν περιεστοιχίζουιν, νὰ εὔρη μὲ τὴν ψυχρὴν παρατήρησιν τὰ πλέον ἀπό-

κρυφα μυστικά πάσης τελειότητος, κατεδίκασαν ἐκ τῶν προτέρων τὰ ἔργα του, εἰς τὸ νὰ μείνουν ἡμιτελῆ». Μία φράσις τοῦ Λεονάρδου, ἀναφερομένη εἰς τὸ Conferenze Fiorentina, ἀποτελεῖ ἄρθρον πίστεως δι' αὐτὸν καὶ εἶναι δι' ἡμᾶς τὸ κλειδί, τὸ ὁποῖον μᾶς ἀνοίγει τὴν θύραν πρὸς τὸν ἐσώτερον κόσμον τοῦ *Nessuna cosa si puo amare nè odiare se prima non si ha cognition di quella...*».

Τοιουτοτρόπως, δὲν δικαιούμεθα ν' ἀγαπήσωμεν ἢ νὰ μισήσωμεν κάτι, πρὶν ἀποκτήσωμεν βαθυτέραν αὐτοῦ γνώσιν. Ὁ Λεονάρδος τὸ ἐπαναλαμβάνει εἰς μίαν παράγραφον τῆς «Πραγματείας περὶ τῆς ζωγραφικῆς», ὅπου φαίνεται ὅτι ἀπαντᾷ εἰς κατηγορίαν, προσαφθεῖσαν εἰς αὐτὸν ἐπὶ ἀδρησκεία :

«Οἱ κριτικοὶ αὐτοὶ θὰ ἔπρεπε νὰ σιωπήσουν. Αὐτοὺς εἶναι ὁ τρόπος, μὲ τὸν ὁποῖον δύναται τις νὰ γνωρίσῃ τὸν μεγάλον κτίστην τοῦ παντὸς καὶ ν' ἀγαπήσῃ ἕνα τόσον μεγάλον δημιουργόν. Ἀληθῶς μία μεγάλη ἀγάπη δὲν δύναται νὰ προκύψῃ παρὰ ἀπὸ τὴν βαθυτέραν γνώσιν τοῦ ἀγαπωμένου ἀντικειμένου, ἐὰν ὀλίγον τὸ γνωρίζεις δὲν μπορεῖς παρὰ νὰ τὸ ἀγαπᾷς πολὺ ὀλίγον ἢ διόλου».

Μὴν ἀναζητήσητε εἰς τὰς διαβεβαιώσεις ταύτας τὴν ἀποκάλυψιν μιᾶς σπουδαίας ψυχολογικῆς ἀληθείας· ὅ,τι μᾶς γνωρίζουν εἶναι τελείως λανθασμένον, καὶ ὁ Λεονάρδος ὄφειλε νὰ τὸ γνωρίσῃ, ὅσον καὶ ἡμεῖς, καλά. Ὅχι, ἡ ἀγάπη καὶ τὸ μῖσος τῶν ἀνθρώπων, δὲν ἀναμένουν διὰ νὰ γεννηθοῦν τὴν βαθυτέραν μελέτην καὶ γνώσιν τῶν πραγμάτων.

Οἱ ἄνθρωποι ἀγαποῦν αὐθορμήτως καὶ διὰ συναισθηματικούς λόγους, μηδεμίαν ἔχοντες σχέσιν μὲ τὴν γνώσιν.

Ἡ σκέψις καὶ ἡ κρίσις ἐξασθενεῖσιν τὴν δύναμιν τῆς ἀγάπης. Ἡ γνώμη τοῦ Λεονάρδου εἶναι ὅτι οἱ ἄνθρωποι ἀγαποῦν ἡ ἀγάπη των ὅμως δὲν εἶναι ἡ τελεία, ἡ ἀληθινὴ ἀγάπη, θὰ ἔπρεπε διαφορετικὰ ν' ἀγαποῦν. νὰ χαλιναγωγοῦν τὸ αἶσθημα, νὰ τὸ ὑποβάλλουν εἰς τὸν ἔλεγχον τῆς σκέψεως.

Τοιουτοτρόπως, ὁ Λεονάρδος μᾶς γνωρίζει ὅ,τι συμβαίνει εἰς αὐτὸν καὶ —παράδειγμα πρὸς μίμησιν— ὅ,τι ὅλος ὁ κόσμος ὄφειλε νὰ πράξῃ, προκειμένου περὶ ἀγάπης ἢ μίσους. Αἱ συγκινήσεις του ἦσαν ὑποτεταγμέναι εἰς τὸ ἐνστικτον τῆς ἐρεῦνης, δὲν ἠγάπα οὔτε ἐμίσει, διηρωτᾷτο μόνον πόθεν προήρχετο ἐκεῖνο, τὸ ὁποῖον θὰ ἔπρεπε νὰ μισήσῃ ἢ ν' ἀγαπήσῃ, καὶ ποῖαν σημασίαν εἶχε. Τοιουτοτρόπως, ἐφαίνετο ἀπὸ πρώτης ὄψεως ἀδιάφορος εἰς τὸ καλὸν ἢ τὸ κακὸν διὰ τὴν ὠραιότητα, ὅπως καὶ τὴν ἀσχημίαν. Κατὰ τὴν διάρκειαν τῆς μελέτης του, τὸ μῖσος καὶ ἡ ἀγάπη ἔχοναν τὴν σημασίαν των, μεταβαλλόμεναι εἰς ὄπλον ἐπιστημονικόν. Κατὰ βάθος, ὁ Λεονάρδος δὲν ἦτο γυμνὸς παντὸς πάθους, ἢ θεῖα φλόγα, τὸ αὐθόρμητον —*il primo motore*— πάσης ἀνθρωπίνης ἐνεργείας, δὲν τοῦ ἔλειπον. Ἄλλ' ἔχων μεταθέσῃ τὸ πάθος εἰς δίψαν μαθήσεως, ἐγκατελείφθη πλέον εἰς τὴν ἀναζήτησιν, μὲ τὴν διαρκῆ ἐπιμονήν, καὶ ὀξύνουσαν, αἵτινες χαρακτηρίζουν τὸ πάθος. Μόνον εἰς τὸ τέλος τῆς πνευματικῆς ἐνεργείας, ὅταν ἐπιτευχθῇ ἡ ἀπόκτησις τῆς γνώσεως, ἐκσπᾷ ἢ ἀπὸ καιροῦ συγκρατουμένη συγκίνησις, ὅπως ἕνας χείμαρρος, ὁ ὁποῖος παρεξέκλινε τῆς κοίτης του, καὶ ἐκσπᾷ ὀρμητικῶς, ἀφοῦ ἐξετέλεσε τὸ ἔργον δι' ὃ εἶχε προορισθῇ. Εἰς τὴν ὑπερέντασιν τῆς δίψης τῆς γνώσεως, ὅταν κατορθῶναι ν' ἀγκαλιάσῃ μὲ μιὰ ματιὰ μιάν ὀλόκληρον σειρὰ πραγμάτων, καταλαμβάνεται

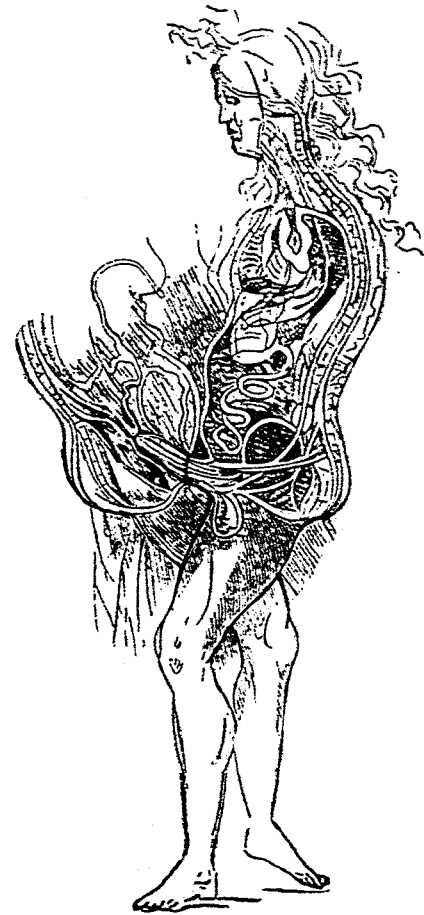


ἀπὸ παθητικὴν ἀνατριχίλα. καὶ ἐξυμνεῖ μ' ἐκφράσεις πλήρεις ἐνθουσιασμοῦ τὸ θαυμαστὸν τοῦ μικροῦ αὐτοῦ τμήματος τῆς δημιουργίας, τὸ ὁποῖον πρὸ ὀλίγου ἐμελέτησε.

Ὁ Solmi ἀντελήφθη πολὺ καλὰ τὸν μηχανισμόν τῶν ἐναλλαγῶν τοῦ χαρακτηῆρος τοῦ Λεονάρδου. Ἀναφέρων μίαν παράγραφον, εἰς τὴν ὁποίαν ὁ Λεονάρδος ἐξυμνεῖ πανηγυρικῶς τὴν ὑπεριάτην ἀνάγκην τὴν βασιλεύουσαν ἐν τῇ φύσει (O mirabile necessita...), ὁ Solmi προσθέτει: «Tale trasfigurazione, della scienza della natura in emozione quasi direi religiosa è uno dei tratti caratteristici de manoscritti vinciani e si trova cento volte espressa».

Ὁ Λεονάρδος ἀπεκλήθη: ὁ Ἴταλὸς Φάουστ, διὰ τὸ ἀνικανοποίητον καὶ ἀκούραστον ἔρευνητικόν του πνεῦμα· θὰ ἠδυνάμεθα δὲ νὰ διερωτηθῶμεν ἐὰν ἡ μεταβολὴ τῆς διανοητικῆς περιεργείας εἰς χαρὰν τῆς ζωῆς, (βάσις τοῦ δράματος τοῦ Φάουστ) εἶναι δυνατὴ εἰς τὴν πραγματικότητα, (δυνάμεθα ὁμως, χωρὶς κἂν νὰ θέλωμεν, μὲ τὸ πρόβλημα τοῦτο, νὰ εἴπωμεν ὅτι ἡ πνευματικὴ ἐξέλιξις τοῦ Λεονάρδου συνετέλεσθη μᾶλλον κατὰ τὸν τρόπον τοῦ σκέπτεσθαι τοῦ Σπινόζα.

Αἱ μεταβολαὶ τῆς ἐνστίκτου ψυχικῆς δυνάμεως εἰς διάφορα εἶδη ἐνεργείας συντελοῦνται μὲ ὀλιγωτέρας θυσίας ἀπὸ τὰς ἀναλόγους μεταβολὰς τῶν φυσικῶν δυνάμεων. Τὸ παράδειγμα τοῦ Λεονάρδου μᾶς ἀφίνει νὰ ἐννοήσωμεν ὅτι πλεῖστα ὅσα πράγματα ὑπάρχουν, πρὸς μελέτην εἰς αὐτὴν τὴν μεταβολὴν, ἀναμένοντες νὰ γνωρίσωμεν διὰ ν' ἀγαπήσωμεν, δημιουργεῖται ἓνα ersatz. Φθάνοντες εἰς τὴν γνῶσιν, δὲν δυνάμεθα πλέον οὔτε ν' ἀγαπήσωμεν, οὔτε νὰ μισήσωμεν. Ἐπεδόθημεν εἰς τὴν ἔρευναν, ἀντὶ τῆς ἀγά-



ΑΝΑΤΟΜΙΚΑ ΣΧΕΔΙΑΣΜΑΤΑ



ΑΝΑΤΟΜΙΚΑ ΣΧΕΔΙΑΣΜΑΤΑ

της. Αὐτὸς ἴσως εἶναι ὁ κυριώτερος λόγος, διὰ τὸν ὁποῖον ἡ ζωὴ τοῦ Λεονάρδου ἐπῆρξε πτωχοτάτη εἰς ἕρπαια, πτωχοτέρα τῆς ζωῆς τῶν ἄλλων μεγάλων ἀνδρῶν καὶ καλλιτεχνῶν. Τὰ θυελώδη πάθη, τὰ ὁποῖα συνετέλεσαν τῶν ἄλλους, φαίνεται νὰ τὸν ἐσεβάσθησαν.

Ἄλλαι συνέπειαι ἀφιερώθη εἰς τὴν ἔρευναν ἀντὶ νὰ ἐργασθῆ νὰ δημιουργήσῃ. Ἐκεῖνος, ὅστις κατορθώνει νὰ ἀντίληφθῆ τὸ ἀπέραντον σύνολον τῶν πραγμάτων, γίνετ' ἀντίληψιν τοῦ μικροῦ τοῦ ἐγώ. Πλήρης θαυμασμοῦ, πραγματικὰ ταπεινός, λησιμονεῖ εὐκόλως ὅτι αὐτός ὁ ἴδιος ἀποτελεῖ μέρος τῶν ἐνεργουσῶν τούτων δυνάμεων, καὶ ὅτι ὀφείλει, κατὰ τὸ μέτρον τῶν προσωπικῶν του δυνάμεων, νὰ τροποποιῆ τὴν πορείαν τῶν πραγμάτων τοῦ κόσμου τοῦ κόσμου εἰς τὸν ὁποῖον τὰ μικρὰ πρόγματα δὲν εἶναι οὔτε ὀλιγώτερον θαυμαστά, οὔτε μικροτέρα σημασίας ἀπὸ τὰ μεγάλα.

Ὁ Λεονάρδος, ἦρχισε ἴσως—ἔτσι σκέπτεται ὁ Schmi— τὰς ἀναζητήσεις του μόνον πρός ἐξυπηρέτησιν τῆς τέχνης του, ἐμελέτησε τὰς ιδιότητας καὶ τοὺς νόμους τοῦ φωτός, τῶν χρωμάτων, τῶν σκιῶν καὶ τὴν προοπτικὴν διὰ νὰ ἐξασφαλίσῃ τὴν ἐπιτυχὴ ἀπομίμησιν τῆς φύσεως καὶ νὰ δυναθῆ νὰ καθοδηγήσῃ ἄλλους εἰς τὴν ἰδίαν ὁδόν, καὶ ἀναμφίβολος ἦτο ἔκτοτε ὑπερβολικὸς εἰς τὴν ἐκτίμησιν τῆς ἀξίας τῶν γνώσεων τοῦ καλλιτέχνου. Κατόπιν, ἀκολουθῶν τὴν κατεύθυνσιν τῶν καλλιτεχνικῶν του ἀναγκῶν, ἐπροχώρησε μετὰ τῆς μελέτης τῶν ἀντικειμένων, ἅτινα θὰ ἐχρησιμοποιοῖ ὡς καλλιτεχνικά του πρότυπα: τῶν ζώων, τῶν φυτῶν, τῶν ἀναλογιῶν τοῦ ἀνθρωπίνου σώματος, ἀπὸ τὴν μελέτην τοῦ ἀνθρωπίνου σώματος προδύωρσε εἰς τὴν ἐσωτερικὴν του κατασκευὴν καὶ τὴν μελέτην τοῦ μηχανισμοῦ τῶν ζωικῶν

λειτουργιών, τὴν ἐπίδρασιν ἐπὶ τῆς ἐμφανίσεως, τὴν ὁποίαν ἐμφάνισιν ἡ τέχνη ζητεῖ ν' ἀναπαραστήσῃ. Τέλος, ὁ ἐμπροχασμὸς τῆς ἐπιθυμίας ταύτης τὸν παρέσυρε εἰς τὸ νὰ διαρρήξῃ κάθε δεσμὸν μὲ τὴν τέχνην. Τοιοῦτοτρόπως, ἀνεκάλυψε τοὺς νόμους τῆς μηχανικῆς, διέβλεψε τὸ ἱστορικὸν τῆς ὑπάρξεως τῶν μεταλλιοφόρων στρωμμάτων καὶ ἀπολιθωμάτων τῆς κοιλάδος τοῦ Ἄρνου, καὶ τέλος ἔγραψε μὲ γράμματα μεγάλα εἰς τὰς σημειώσεις του: *il sole non si muove* (ὁ ἥλιος δὲν κινεῖται)· αἱ ἔρευναί του ἐπεξετάθησαν ἐπὶ ὅλων τῶν πεδίων τῆς φυσικῆς ἱστορίας καὶ ὑπῆρξε δι' ἓνα ἕκαστον τούτων ἓνας ἐφευρέτης, ἡ τοῦλάχιστον πρόδρομος. Μολαταῦτα ὅμως, ἡ δίψα τῆς μελέτης παραμένει ἐστραμμένη πρὸς τὸν ἑξωτερικὸν κόσμον, κατὰ τὸν ἀπεμάκρυνε ἀπὸ τὴν μελέτην τῆς ἐσωτερικῆς τοῦ ἀνθρώπου ζωῆς εἰς τὴν «*Academia Vinciana*», εἰς τὴν ὁποίαν ἐσχέδιασε καλλιτεχνικὰ ἐμβλήματα καὶ διακοσμήσεις, ὀλίγη δὲ θέσις ἔμεινε διὰ τὴν ψυχολογίαν.

Προσπαθῶν νὰ ἐπανέλθῃ ἀπὸ τὴν ἔρευναν εἰς τὴν ἐξ-ακολούθησιν τοῦ ἔργου του, ἠσθάνετο τὴν ταραχὴν ἣ ὁποία προήρχετο ἀπὸ τὴν μεταβολὴν ἣτις εἶχε ἐπέλθῃ εἰς τὴν ψυχὴν του καὶ τὰς νέας κατευθύνσεις τοῦ ἐνδιαφέροντός του. Κάθε πῖναξ ἦτο δι' αὐτὸν πρόβλημα πρὸς λύσιν, ὅποσθεν τοῦ ὁποίου ἀνεφαίνοντο ἄπειρα ἄλλα ἅλυστα προβλήματα, ὅπως, ἄλλωστε, συμβαίνει εἰς τὴν δίχως τέλος μελέτην τῆς φύσεως. Δὲν ἠδύνατο πλέον νὰ περιορίσῃ τὰς ἀπαιτήσεις του, ν' ἀπομονώσῃ τὴν τέχνην, νὰ τὴν ἀποσπᾷ ἀπὸ τὸ μέγα σύνολον, ἀπὸ τὸ ὁποῖον, ὅπως τὸ ἠσθάνετο, ἐξηρτᾶτο.

Κατόπιν ἐξαντλητικῶν προσπαθειῶν, ὅπως ἐπιτύχῃ τὴν ἀποτύπωσιν ἐπὶ τοῦ πίνακος ὅλων ἐκείνων, τὰ ὁποῖα ἠσθάνετο,



Ο ΒΑΚΧΟΣ

νετο να πλημμυρίζουν την ψυχὴν του, ἐγκατέλειπε τὸ ἔργον ἡμιτελές.

Ὁ καλλιτέχνης εἶχε προσλάβῃ τὸν ἔρευνητὴν εἰς τὴν ὑπηρεσίαν του ἀλλ' ὁ ὑπηρετὴς ὑπεσκέλισε τὸν κύριόν του καὶ τὸν κατεπίεξε.

Εὐρίσκοντες εἰς ἓνα χαρακτῆρα μίαν καὶ μόνην τάσιν ἔξαιρετικὰ ἀνεπτυγμένην, ὅπως ἡ δίψα τῆς μαθήσεως εἰς τὸν Λεονάρδον, ζητοῦμεν νὰ τὴν ἐξηγήσωμεν, ὡς ἰδιαιτέραν τιὰ διάθεσιν, τῆς ὁποίας, κατὰ γενικὸν κανόνα, μᾶς διαφεύγει ἡ ὀργανικὴ λειτουργία. Αἱ ψυχαναλυτικαὶ μᾶς ὅμως μελέται, περὶ τῶν νευρώσεων, μᾶς ὠδήγησαν εἰς δύο ὑποθέσεις, τὰς ὁποίας ἐλπίζομεν νὰ ἴδωμεν ἀκόμη μίαν φορὰν ἐπιβεβαιουμένας εἰς τὴν παροῦσαν μελέτην.

Πᾶσα κυρίαρχος τάσις εἰς τὸν χαρακτῆρα, ἔχομεν τὴν γνώμην ὅτι ἀναπτύσσεται ἀπὸ νεαρᾶς ἡλικίας, λαμβάνει δὲ τὴν πρωτεύουσαν θέσιν χάρις εἰς τὰς ἐντυπώσεις τῶν πρώτων παιδικῶν χρόνων.

Ἐπὶ πλέον, νομίζομεν, ὅτι ἡ τάσις αὕτη ἐνσωματοῦται καὶ ἰσχυροποιεῖται διὰ τῶν πρώτων ἐνστικτικῶν σεξουαλιστικῶν δυνάμεων, εἰς βαθμὸν ὥστε ἀργότερον νὰ ἐκπροσωπήσῃ μίαν ὀλόκληρον πλευρὰν τῆς γεννητησίου ὑποστάσεως τοῦ ἀτόμου. Ἐνας ἄνθρωπος, ἐπὶ παραδείγματι, θ' ἀφοσιώνητο εἰς τὴν ἔρευναν μὲ τὴν ἰδίαν θέρμην καὶ παραφορὰν, μὲ τὴν ὁποίαν ἓνας ἄλλος εἰς τὸν ἔρωτα. Εἰς τὴν περίπτωσιν αὐτὴν ἡ ἔρευνα θ' ἀπεκαθίστατο ἀπὸ τὸν ἔρωτα. Ὅχι μόνον εἰς τὴν τάσιν πρὸς ἔρευναν, ἀλλὰ καὶ εἰς πλείστας ἄλλας τάσεις, θ' ἀδυναμέθα ν' ἀνεύρωμεν τὴν ἐνίσχυσιν τοῦ γεννητησίου παράγοντος.

Ἡ ἐπὶ τῆς καθημερινῆς ζωῆς παρατήρησις μᾶς ἀποδεικνύει ὅτι οἱ πλείστοι τῶν ἀνθρώπων ἐπιτυγχάνουν τὴν

ὑπαγωγὴν εἰς τὴν ὑπηρεσίαν τῆς ἐνεργητικότητος των πλείστων ὄσων ἐνστικτων δυνάμεων τῆς σεξουαλιστικῆς των ὑποστάσεως.

Τὸ γεννηθῆσιον ἐνστικτον εἶναι ἐπιδεκτικὸν τοιούτων μεταφορῶν, τοῦτο δὲ διότι εἶναι προικισμένον μετὰ τὴν ιδιότητα τῆς ἐξάρσεως, ἢ ὁποῖα τοῦ ἐπιτρέπει τὴν ἐγκατάλειψιν τῶν ἀμέσων σκοπῶν πρὸς ἄφελος ἄλλων μὴ σεξουαλιστικῶν τοιούτων, ἀλλὰ εἰς ἀνωτέραν εὐρισκομένην μοῖραν εἰς τὴν ἐκτίμησιν τῶν ἀνθρώπων. Σημειοῦμεν τὴν λειτουργίαν ταύτην ὡς ἀποδεικτικὴν τοῦ ὅτι ἡ παιδικὴ ἱστορίαν τινός, δηλαδή ἡ ἱστορία τῆς ἰδίας του ψυχικῆς λειτουργίας, μᾶς γνωρίζει ὅτι κατὰ τὰ παιδικὰ χρόνια ἡ ἐπικρατούσά τάσις εὐρίσκετο εἰς τὴν ὑπηρεσίαν τῆς γεννηθῆσιου ὑποστάσεως, καὶ ἔχομεν ἀργότερα μίαν ἐπικύρωσιν, ὅταν εἰς τὴν φυλετικὴν ὑπόστασιν τοῦ ἐφήβου δημιουργεῖται ἕνας ἐντονος μαρασμὸς ὡς εἰς ἕνα μέρος τῆς φυλετικῆς ἐνεργείας ἐξετοπίζετο παρὰ τῆς ἐνεργείας τῆς ἐπικρατούσης τάσεως.

Ἡ ἐφαρμογὴ τῶν γνώσεων τούτων, εἰς τὴν περίπτωσιν κατὰ τὴν ὁποίαν ἡ πρωτεύουσα τάσις τοῦ χαρακτῆρος εἶναι ἡ τάσις πρὸς ἔρευναν, συναντᾷ ἰδιαιτέρας δυσκολίας· συνήθως δὲν ἀποδίδουν εἰς τὸ παιδί οὔτε σεξουαλιστικὰς τάσεις οὔτε σοβαρὸν ἐνδιαφέρον διὰ τὰ ζητήματα τοῦ πνεύματος.

Ἡ δίψα τῆς μαθήσεως τοῦ μικροῦ παιδιοῦ ἐκδηλοῦται διὰ τῶν ἀδιακόπων ἐρωτήσεων, αἵτινες φαίνονται αἰνιγματικαὶ εἰς τὸν ἐνήλικον, ἐνὸς μὲν κατεγνόησε, ὅτι ὅλαι αὗται αἱ ἐρωτήσεις δὲν εἶναι, παρὰ προσηματικῆς, εἰς αἱ ἐρωτήσεις εἶναι συνεχεῖς καὶ ἐπαναλαμβανόμεναι, τοῦτο προέρχεται ἐκ τοῦ ὅτι τὸ παιδί τὰς χρησιμοποιεῖ, διὰ νὰ παραμερίσῃ μίαν ἐρώτησιν, τὴν ὁποίαν δὲν τολμᾷ νὰ ὑπο-



ΚΕΦΑΛΗ ΓΥΝΑΙΚΟΣ

βάλλη. Όταν τὸ παιδί μεγαλώσῃ καὶ μορφωθῆ, συχνὰ ἡ περιέργεια φαίνεται σβυνομένη.

Ἡ ψυχαναλυτικὴ ἐξέτασις μᾶς κατατοπίζει πλήρως ἐπὶ τῶν γεγονότων τούτων, μᾶς γνωρίζει ὅτι πολλὰ παιδιά, τὰ καλλίτερον φυσικὰ προικισμένα, διέρχονται ἀπὸ τοῦ τρίτου ἔτους μίαν περίοδον, τὴν ὁποίαν θὰ ἠδυνάμεθα νὰ ὀνομάσωμεν περίοδον παιδικῆς σεξουαλιστικῆς ἀναζητήσεως.

Ἡ περιέργεια εἰς τὴν ἡλικίαν ταύτην, εἰς τὸ παιδί δὲν διεγείρεται, τοῦλάχιστον ὅπως γνωρίζομεν, αἰφνιδίως, παρὰ ὑπὸ τὴν ἐπίδρασιν κάποιου σοβαροῦ γεγονότος, ἢ γέννησις ἀδελφοῦ ἢ ἀδελφῆς ἐπὶ παραδείγματι ἢ ὁ φόβος ἑνὸς τοιούτου ἐνδεχομένου, γεγονότα ἅτινα θέτουν εἰς κίνδυνον τὰ ἐγωϊστικά του συμφέροντα. Τότε τὸ παιδί θέτει καὶ ζητεῖ τὴν λύσιν τοῦ ἐξῆς προβλήματος: «Πόθεν ἔρχονται τὰ παιδιά;» ὡς δι' αὐτοῦ νὰ ζητῆ νὰ ἀποφύγῃ ἕνα τόσον ὀλίγον ἐπιθυμητὸν γεγονός.

Τοιουτοτρόπως, ἐμάθομεν μετ' ἐκπλήξεως ὅτι τὸ παιδί ἀρνεῖται νὰ πιστεύσῃ τὰς ἐξηγήσεις αἰτινες τοῦ δίδονται, ἀπορρίπτει, ἐπὶ παραδείγματι, τὸν μῦθον τοῦ πελαργοῦ, ὁ ὁποῖος ἔφερε τὸ νεογέννητον, τὸν τόσον ἐκφραστικὸν ἀπὸ μυθικῆς ἀπόψεως, ἀπὸ τῆς πρώτης αὐτῆς δυσπιστίας χρονολογεῖται ἡ πνευματικὴ ἀνεξαρτησία, ἀπὸ τῆς ἡμέρας ταύτης ἔρχεται πολλάκις εἰς σύγκρουσιν μὲ τοὺς ἐνηλίους, εἰς τοὺς ὁποίους δὲν συγχωρεῖ ὅτι τὸ ἐξηπάτησαν. Τίθεται τότε εἰς ἀναζήτησιν διὰ τῶν ἰδίων του μέσων, μαντεύει τὴν παραμονὴν τοῦ παιδιοῦ εἰς τὴν κοιλίαν τῆς μητρός, καὶ ὀδηγούμενος ἀπὸ τὰς ἀκαθορίστους συγκινήσεις τῆς ἰδίας του σεξουαλιστικῆς ζωῆς, γεννᾷ φανταστικὰς ἱστορίας περὶ τοῦ τρόπου τῆς γεννήσεως τῶν παιδιῶν, φαντάζεται ὅτι συλλαμβάνονται διὰ τῆς γούσεως καὶ γεννῶνται διὰ τοῦ

έντέρου, αδυνατεί νά κατανοήσῃ τὸν ρόλον τοῦ πατρὸς, ὑποπεύεται ἀκόμη καὶ τὴν ὑπαρξίν τῆς γεννηθείου πράξεως, τὴν ὁποίαν θεωρεῖ ὡς εἶδος τι ἐνεργείας ἐχθρικής καὶ βιαίας.

Ὅπως ἡ ἴδια τοῦ γεννηθείου ὑπόστασις δὲν ἔχει ὀλικῶς διαμορφωθῆ, τοιουτοτρόπως καὶ ἡ ἀντίληψις τοῦ ἐν τῇ ἀναζητήσει τῆς καταγωγῆς τοῦ παιδιοῦ εἶναι ἀτελής, χάνεται εἰς εἰκασίας καὶ τέλος ἐγκαταλείπει τὴν ἔρευναν. Ἡ ἀποτυχία τῆς πρώτης ταύτης ἀνεξαρτήτου πνευματικῆς ἀποπείρας, φαίνεται ὅτι ἀφίνει κατόπιν αὐτοῦ βαθύτερα καὶ διαρκέστερα ἴχνη.

Ὅταν ἡ περίοδος αὕτη τῆς παιδικῆς σεξουαλιστικῆς ἀναζητήσεως λαμβάνει τέλος, κατόπιν τῶν ἰσχυρῶν σεξουαλιστικῶν ἀπώθησεων, παρουσιάζονται τότε τρεῖς δυνατότητες, σημαντικῶς ἐπιδρῶσαι ἐπὶ τῆς μετέπειτα τύχης τῆς διανοητικῆς περιέργειας καὶ δι' αὐτῆς, λόγῳ τῶν πρωταρχικῶν δεσμῶν, ἐπὶ τῆς γεννηθείου τοιαύτης. Ἡ μᾶλλον, ἡ διανοητικὴ περιέργεια συμμερίζεται τὴν τύχην τῆς γεννηθείου τοιαύτης, παραμερίζεται, παρεμποδίζεται ἢ ἐλευθέρω ἀνάπτυξις τῆς, ἰδίως μάλιστα ἀπὸ τῆς στιγμῆς καθ' ἣν διὰ τῆς ἀνατροφῆς ὑποχρεοῦται τὸ πνεῦμα εἰς ὑποταγὴν εἰς τὰς θρησκευτικὰς ἐπιδράσεις καὶ περιορισμὸν. Παρομοίᾳ ἐξασθένεισις τῆς σκέψεως εἶναι εὐνοϊκὴ εἰς τὴν γέννησιν καὶ ἀνάπτυξιν τῶν νευρώσεων.

Εἰς ἄλλον τύπον ἡ διανοητικὴ ἀνάπτυξις εἶναι ἀρκετὰ ἰσχυρά, ὥστε ν' ἀντιδράσῃ εἰς τὴν γεννηθείον ἀπώθησιν, ἥτις ζητεῖ νά τὴν παρὰσῃ μεθ' ἑαυτῆς. Ὀλίγον ἀργότερον μετὰ τὴν ἐκτόπισιν τοῦ παιδιοῦ σεξουαλισμοῦ, ὅταν ἡ εὐφυΐα ἔχει ἤδη ἀναπτυχθῆ, ἔρχεται νά προσφέρῃ εἰς μνήμην τῆς παλαιᾶς τῶν συγγενείας τὴν βοήθειάν τῆς εἰς τὴν



ΠΟΡΤΡΑΙΤΟ ΓΥΝΑΙΚΟΣ

μεταβολήν τῆς γεννητησίου ἀπωθήσεως καὶ τότε ἀνέρχεται ἀπὸ τὸ βάθος τοῦ ἀσυνειδήτου ὑπὸ τὴν μορφὴν ἐνοχλητικῆς σκέψεως (Gübelzwang), ἡ γεννητήσιος περιέργεια, ἀναμφιβόλως παραμορφωμένη καὶ ἐμποδιζομένη, ἀλλ' ἀρχετὰ ὅμως δυνατὴ, ὥστε νὰ δώσῃ τὸν χρωματισμὸν τῆς εἰς τὴν σκέψιν καὶ νὰ δώσῃ εἰς τὰς πνευματικὰς ἐνεργείας τὴν εὐχαρίστησιν ἢ τὴν ἀγωνίαν, αἵτινες εἶναι χαρακτηριστικαὶ τῶν γεννητησίων πραγμάτων.

Ἡ ἐπιστημονικὴ ἔρευνα μεταβάλλεται εἰς τὴν παροῦσαν περίπτωσιν εἰς γεννητήσιον ἐνέργειαν, συχνότατα δὲ ἀποκλειστικῶς εἰς τοιαύτην.

Ἡ εὐχαρίστησις ἀπὸ τὴν λύσιν ἑνὸς οἰουδήποτε προβλήματος, ἀπασχολοῦντος τὴν σκέψιν, ἀντικαθιστᾷ τὴν γεννητήσιον εὐχαρίστησιν, ἀλλ' ὁ χαρακτὴρ τῆς παιδικῆς σεξουαλιστικῆς ἀναζητήσεως, ἡ ὁποία εἶχε μείνει ἡμιτελής, ἀναπαράγεται εἰς τὴν ἑξῆς περίπτωσιν: ἡ διάθεσις πρὸς ἀναζητήσιν δὲν ἔχει τέλος, τόσῳ μᾶλλον, ὅσον αἰσθάνεται ὁ ἐρευνητὴς ὅτι ὅσον περισσότερο πλησιάζει πρὸς τὴν λύσιν τόσον περισσότερα γεννῶνται προβλήματα.

Ὁ τρίτος τύπος, ὁ ὁποῖος εἶναι καὶ ὁ σπανιώτερος καὶ ὁ τελειότερος, διαφεύγει, χάρις εἰς τὰς ἰδιαιτέρας του ἰδιότητας, τὰς διανοητικὰς στενοχωρίας.

Ἡ σεξουαλιστικὴ ἀπόθησις συντελεῖται ἐπίσης εἰς αὐτόν, δὲν κατορθώνει ὅμως νὰ παρασύρῃ εἰς τὸ ἀσυνείδητον ἓνα τμήμα τοῦ γεννητησίου ἐνστικτοῦ καὶ ἐπιθυμιῶν. Τὸ ἄνταντίον, ἡ libido διαφεύγει τὴν ἀπόθησιν, μεταμορφώνεται ἀπ' ἀρχῆς εἰς διανοητικὴν περιέργειαν καὶ ἔρχεται νὰ τονώσῃ τὸ ἤδη ἰσχυρότατον ἐνστικτον μελέτης. Ἡ ἀναζητήσις γίνεται ἐπίσης ἐδῶ, σὲ κάποιον βαθμὸν, ἐμπόδιον καὶ «ersatz», τῆς φυλετικῆς ἐνεργείας, ἀλλὰ. λόγῳ



της ριζικής διαφορῆς τῆς βασικῆς ψυχικῆς λειτουργίας (ἔξαρχος ἀντὶ τῆς ἐπαναφορᾶς ἀπὸ τὰ βάρη τοῦ ἀσυνειδήτου), ἔλειπε ὁ χαρακτῆρ τῆς νευρώσεως, στερεῖται τῆς ὑποταγῆς εἰς τὰ πρωταρχικὰ συμπλέγματα τῆς παιδικῆς σεξουαλιστικῆς ἐρεῦνης, καὶ τὸ ἔνστικτον, δύναται ἐλευθέρως ν' ἀφιερωθῆ εἰς τὴν ἐνεργὸν ἐξυπηρέτησιν τῶν ἀναγκῶν τῆς σκέψεως. Ἀλλὰ ἡ γεννητήσιος ἀπώθησις, ἡ ὁποία διὰ τῆς ἐνισχύσεως μὲ τὴν libido τὰς ἔχει τόσον ἰσχυροποιήσῃ, τοὺς δίδει τὴν σφραγίδα του, ἀπομακρύνουσα αὐτοὺς ἀπὸ τὰ γεννητήσια θέματα.

Εἰς τὸν Λεονάρδον συναντῶμεν ὁμοῦ τὴν κυρίαρχον διανοητικὴν περιέργειαν καὶ τὸν μαρασμὸν τῆς γεννητησίου ζωῆς, τὸν περιοριζόμενον εἰς τὴν ὁμοφυλοφίλιαν, τὴν λεγομένην πλατωνικὴν. Θὰ ἠδυνάμεθα νὰ τὸν κατατάξωμεν εἰς τὸν τρίτον τύπον, λαμβάνοντες συνάμα αὐτὸν ὡς πρότυπον. Ὁ Λεονάρδος ἔφθασε ἴσως κατόπιν μακρᾶς περιόδου διανοητικῆς ἐνεργητικότητος εἰς τὸ σημεῖον ἀνωτεροποιήσεως τῆς libido καὶ μεταβολῆς τῆς εἰς ἔνστικτον ἐρεῖνης. Αὐτὸ εἶναι τὸ μυστικὸν τῆς προσωπικότητός τοῦ, ἀπόδειξις ὁμοῦ τῶν ὅσων λέγομεν δὲν εἶναι εὐκόλον νὰ εὐρεθῆ. Θὰ ἔπρεπε κανεὶς νὰ ἔχη ὅλην τὴν ἐξέλιξιν τῆς ψυχικῆς προσωπικότητος τοῦ Λεονάρδου ἀπὸ τῶν παιδικῶν του χρόνων. Θὰ ἦτο παράλογον νὰ ἐλπίζωμεν ὅτι εἶναι δυνατὴ ἡ ἀνεύρεσις στοιχείων περὶ τοῦ ζητήματος τούτου· πράγματι, τὰ δεδομένα περὶ τῆς ζωῆς τοῦ Λεονάρδου εἶναι τόσον ὀλίγα καὶ ἀβέβαια, ἐξ ἄλλου πρόκειται διὰ μίαν περίοδον τῆς ζωῆς του, εἰς τὰς ἐκδηλώσεις τῆς ὁποίας, ἀκόμη καὶ εἰς τοὺς συγχρόνους μας, πολὺ μικρὰν δίδομεν προσοχὴν.

Πολὺ ὀλίγα πράγματα γνωρίζομεν περὶ τῆς νεανικῆς



Ο ΑΓΙΟΣ ΙΩΑΝΝΗΣ Ο ΒΑΠΤΙΣΤΗΣ

ἡλικίας τοῦ Λεονάρδου. Ἐγεννήθη κατὰ τὸ 1452 εἰς τὴν πολίχνην τοῦ Βίντσι, κειμένην μεταξὺ Φλωρεντίας καὶ τοῦ Ἑμπολι. Ἦτο φυσικὸν τέκνον, πρᾶγμα ὄχι ἄνευ σημασίας διὰ τὴν ἐποχὴν ἐκείνην, τοῦ Σέρ Πιέρο Ντὰ Βίντσι, συμβολαιογράφου, ἀπογόνου μιᾶς οἰκογενείας συμβολαιογράφων καὶ γεωργῶν, οἱ ὅποιοι ὄφειλον τὸ ὄνομά των εἰς τὴν πολίχνην τοῦ Βίντσι. Ἡ μητέρα του ὠνομάζετο Κατερίνα καὶ ἦτο χωρὶς ἀμφιβολίαν χωρική, ἀργότερον δὲ ἦλθε εἰς δεύτερον γάμον μὲ ἓνα χωρικὸν τοῦ Βίντσι. Ἡ μητέρα του δὲν ἐπανεμφανίζεται εἰς τὴν ζωὴν τοῦ Λεονάρδου, καὶ μόνον ὁ μυθιστοριογράφος Μερζικόβσκυ τὴν παρουσιάζει εἰς ἓνα ἔργον του. Μίαν καὶ μόνην ἀσφαλῆ πληροφορίαν ἔχομεν ἀπὸ ἓνα ἐπίσημον ἔγγραφον τοῦ ἔτους 1457. Εἶναι ἓνα βιβλίον φόρων, καὶ εἰς αὐτὸ φαίνεται ὁ Λεονάρδος ὡς πενταετής, μὴ νόμιμος υἱὸς τοῦ Σέρ Πιέρο.

Ἀπὸ τὸν γάμον του μὲ τὴν ντόνα Ἀλμπιέρα ὁ Σέρ Πιέρο δὲν ἀπέκτησε τέκνα, αὐτὸς εἶναι ὁ λόγος διὰ τὸν ὅποιον ὁ μικρὸς Λεονάρδος ἀνετράφη ἀπὸ τὸν πατέρα του, δὲν ἐγκατέλειψε τὴν πατρικὴν του οἰκίαν πρὶν διὰ τὴν ὑπάγῃ — δὲν γνωρίζομεν εἰς ποίαν ἡλικίαν — ὡς μαθητευόμενος εἰς τὸ ἐργαστήριον τοῦ Andrea del Verrochio. Κατὰ τὸ 1472 τὸ ὄνομα τοῦ Λεονάρδου εὐρίσκεται μεταξὺ τῶν μελῶν τῆς «Compagnia dei Pittori». Αὐτὰ μόνον γνωρίζομεν.

# ΣΥΓΧΡΟΝΗ ΣΚΕΨΗ

Ἡ «ΣΥΓΧΡΟΝΗ ΣΚΕΨΗ» ἐκδίδεται μιά φορά τὸν μῆνα.

ΠΕΡΙΛΑΜΒΑΝΕΙ ἔργα αὐτοτελῆ τῶν διασημοτέρων συγγρόνων συγγραφέων.

ΔΙΑΘΕΤΕΙ ἐκλεκτὸν ἐπιτελεῖον συναργατῶν καὶ τὰ πλουσιώτερα μέσα.

Ἐχουσα ὡς σκοπὸν τὴν δημιουργίαν ἑνὸς κοινῶν σκεπτομένου, ἡ «Σ.Σ.» θὰ παρουσιάσῃ ἀντιπροσωπευτικὰ ἔργα τῆς σύγχρονης διανοητικῆς ζωῆς.

## ΕΞΕΛΟΘΗΣΑΝ

- 1) ΛΑΦΑΡΓΚ Π. . . Ἡ ἱστορικὴ μέθοδος τοῦ Κάρολ Μάρξ.
- 2) FREUD S. . . Ὁ Δεονάρδος Ντὰ Βίντσι.
- 3) ΜΑΤΙΕ . . . Ὁ Ροβερσιέρρος.
- 4) ΤΑΓΓΟΡ . . . Ὁ ἔθνικισμὸς εἰς τὴν Ἀσίαν.
- 5) ΕΡΡΙΩ Ε. . . Δημιουργεῖν.
- 6) ΜΠΡΑΝΤΕΣ . . Ἐρνέστος Ρενάν.
- 7) ΕΛΙ ΦΩΡ . . . Φ. Ντισσογιέβσκι.
- 8) ΚΑΟΥΤΣΚΗ Κ. Ἡ γέννησις τοῦ Χριστιανισμοῦ.
- 9) ΝΟΡΝΤΑΟΥ ΜΑΞ Ὁ Εἰκοστὸς αἰὼν.
- 10) ΧΑΒΕΛΟΚ ΕΛΛΙΣ Ἡ γενετήσιος διαστραφή.—
- 11) ΜΠΟΥΚΝΤΑΝΟΒ Α. Τί εἶναι Προλεταριακὴ ποίησις;
- 12) ΑΕΝΤΖΝΕΡ . . Ἡ ἐπανάστασις τοῦ 1905.
- 13) ΝΤΕΜΠΟΡΙΝ Α. Ε. Σπινόζα.
- 14-15) ΠΙΚΡΟΥ ΠΕΤΡΟΥ Ἡ Αὐγὴ τοῦ Ἀστικοῦ Πολιτισμοῦ.
- 16) ΜΠΑΡΜΠΥΣ . . Μὲ τὸ μαχαίρι στὰ δόντια.
- 17) HESNARD . . . Ψυχολογία τῆς Ὁμοφυλοφιλίας.—

## ΘΑ ΕΚΔΟΘΟΥΝ

- ΡΩΣΣΕΛ . . . Γιατί δὲν εἶμαι Χριστιανός.  
ΡΑΑΦ . . . Ἡ σκέψις ἀπὸ ψυχαναλυτικῆς ἀπόψεως.  
ΚΑ΄ΤΣΕΡΑΙΓΚ . . Ὁ Ἰησοῦς.  
ΜΑΡΞ Κ. . . Τὸ ζήτημα τῶν Ἑβραίων.  
Ἔργα τῶν ΛΟΥΝΤΒΙΧ, ΜΠΕΛΙΝΣΚΗ, ΜΠΕΡΕΘΝ κ. ἄ.

Ἐπιστολαὶ καὶ ἐμβάσματα :

Κ. ΓΚΟΒΟΣΤΗΝ

ΟΔΟΣ ΣΟΛΩΜΟΥ 12- ΑΘΗΝΑΣ